

Relatório de Monitorização Turmas de Perfil

# Anexo metodológico

2016/2017



e s c x e l

REDE DE ESCOLAS DE EXCELÊNCIA



Câmara Municipal  
de Oeiras

## Identificação de Perfis

Os perfis – Português, Matemática, Português/Matemática – são identificados através da análise dos resultados dos alunos nas disciplinas de Português e de Matemática (classificações globais obtidas nas duas disciplinas e nos respectivos domínios de referência) relativas ao ano letivo anterior.

O perfil de cada aluno é identificado pela relação entre a classificação obtida em cada disciplina (Português e Matemática) e a média das classificações de ambas as disciplinas, ou seja, pelo valor do rácio obtido pela divisão da classificação obtida em cada disciplina pela média das duas disciplinas.

$$\text{Média Aluno} = (\text{Class.Global\_Port} + \text{Class.Global\_Mat})$$

$$\text{Rácio de PORT} = \text{CF\_PORT} / \text{Média Aluno}$$

$$\text{Rácio de MAT} = \text{CF\_MAT} / \text{Média Aluno}$$

Quando o valor do rácio é inferior a 1 em Português significa que o perfil do aluno é perfil de Português; o mesmo para o Perfil Matemática. Quando as classificações são idênticas nas duas disciplinas, o perfil é determinado pelo número de Domínios de Referência (DR) com classificações negativas quer de nível 1 quer de nível 2 (se apenas tem classificações negativas nos domínios de Português com o perfil de Português e o mesmo para Matemática). Quando o aluno obtém a mesma classificação global nas duas disciplinas e a mesma classificação em todos os domínios de referência de ambas as disciplinas, identifica-se o aluno com o Perfil de Português/Matemática.

Alunos	Português					Matemática				Média Global	Rácio Português	Rácio Matemática	Perfil
	DR1	DR2	DR3	DR4	Class. Global	DR1	DR2	DR3	Class. Global				
<b>A</b>	12	5,5	9	10	2	9	14,5	12,5	3	2,5	0,80	1,20	Português
<b>B</b>	20	21	17	20	4	8	16	4	2	3,00	1,33	0,67	Matemática
<b>C</b>	14	10	7	16	2	23	7	9	2	2	1,00	1,00	Português/ Matemática
<b>D</b>	20	29	12	16	4	32	26	18	4	4	1,00	1,00	Português/ Matemática

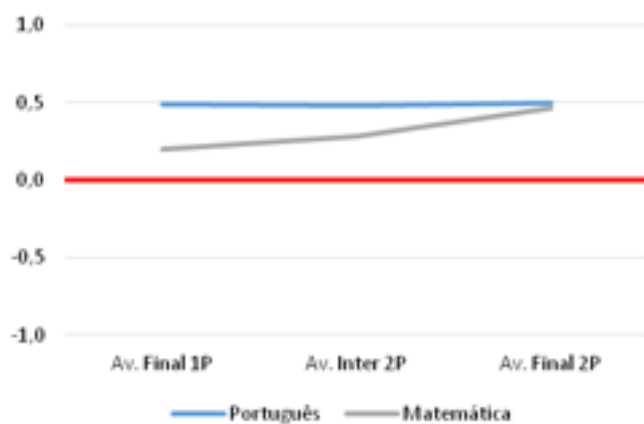
## Monitorizações

### Análise ao Agrupamento

1- A análise aos resultados do Agrupamento começa por apresentar as **médias total (que inclui as disciplinas de Português e de Matemática) e de cada uma das disciplinas**, calculadas em função do número total de alunos que obtiveram classificações em cada turma:

Agrupamento	Av. Final 1P	Av. Intercalar 2P	Av. Final 2P
Total	3,3	3,4	3,5
Português	3,5	3,5	3,5
Matemática	3,2	3,3	3,5

2- A tabela anterior é acompanhada de um gráfico que demonstra a **evolução das médias de Português e Matemática do Agrupamento**. Através deste gráfico identificam-se os desvios, positivos ou negativos, ao nível 3 (representado no gráfico pela linha vermelha) por ser este o nível a partir do qual se considera existir sucesso do processo ensino-aprendizagem.

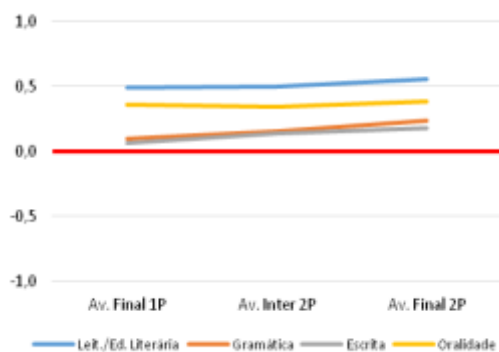


### Exemplo de leitura:

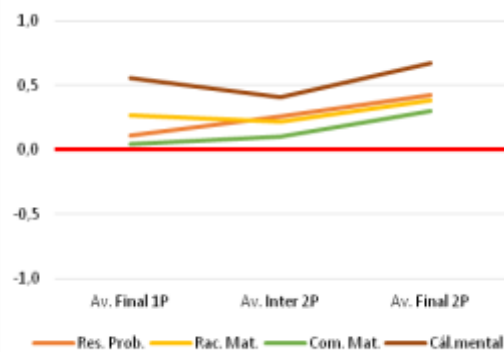
A média total do Agrupamento de Escolas (que inclui as disciplinas de Português e de Matemática) foi superior ao nível 3 ao longo de todo o período, surgindo na última avaliação do 2º período mais próxima do nível 4. Em Português, o Agrupamento apresentou sempre a mesma classificação (3,5) e em Matemática a média subiu de forma constante atingindo igualmente uma média de 3,5 no final do período.

3- Os gráficos seguintes seguem a mesma lógica aplicada aos **domínios de referência de Português e aos de Matemática**. Novamente, apresentam-se os desvios positivos ou negativos das médias do Agrupamento em cada um dos domínios de referência ao nível 3 (representado pela linha vermelha) em cada uma das disciplinas.

Português



Matemática

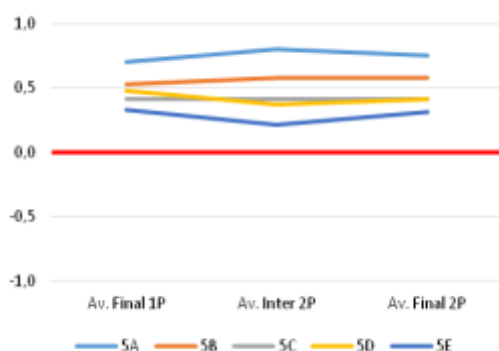


#### Exemplo de leitura:

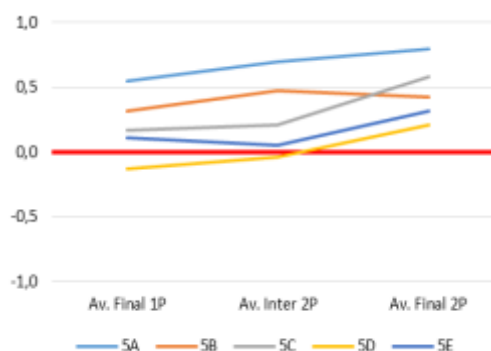
Ao nível do Agrupamento, as médias de todos os domínios de referência das duas disciplinas surgem sempre posicionadas acima do nível 3. Na disciplina de Português, a evolução das médias dos domínios está praticamente estagnada. Destaca-se o domínio da *Leitura/educação literária* pela média mais elevada (igual ou superior a 3,5), seguida de perto pelo domínio da *Oralidade*. *Gramática* e *Escrita* são os domínios que precisam de maior atenção por apresentarem as médias mais baixas. Em Matemática, as médias de todos os domínios aumentaram ligeiramente no final do 2º período em relação ao início da série, com a recuperação da queda ligeira nos casos da *Raciocínio matemático* e *Cálculo mental*. Neste último domínio, o Agrupamento terminou o período com a média mais elevada (3,7); nos restantes, a média foi mais próxima ao nível 3.

4- Ainda como parte da análise ao Agrupamento apresentam-se dois gráficos, um por cada disciplina, através dos quais se pode analisar a **evolução de cada turma** em termos de desvios positivos ou negativos ao nível 3 igualmente representado pela linha vermelha.

## Português



## Matemática



## Exemplo de leitura:

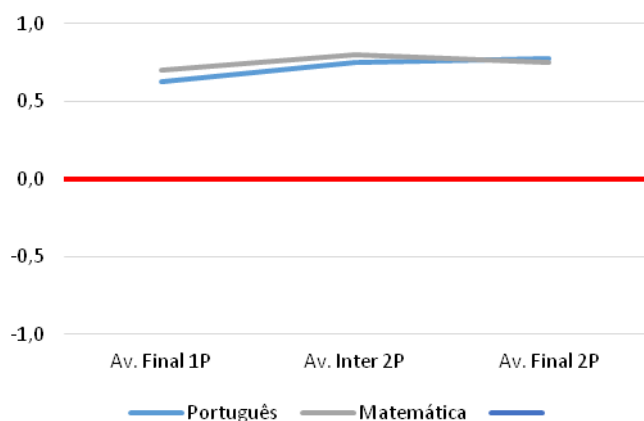
Relativamente à evolução das médias totais das turmas, na disciplina de Português verifica-se que todas obtiveram médias positivas em todas as avaliações. A turma 5A (azul claro) destaca-se com médias mais elevadas (desvios de 0,8 no 2º período), seguida de perto pela 5B (laranja) com médias também próximas do nível 4 (desvios iguais ou superiores a 0,5). As outras turmas obtiveram médias de nível 3 – desvio de 0,4 na turma 5D (amarelo) e 0,3 na 5E (azul escuro). As oscilações foram maiores nas médias de Matemática das várias turmas. Novamente, a turma 5A (azul claro) obteve sempre as médias mais elevadas (desvios sempre superiores a 0,5) e uma evolução positiva constante ao longo do período. Outra turma terminou o 2º período com média próxima ao nível 4 (desvio de 0,6), a 5C (cinzento), que foi a que mais aumentou a média ao longo da série. As turmas 5B (laranja), 5D (amarelo) e 5E (azul escuro) também aumentaram as respetivas médias entre o 1º e o 2º período, terminando com desvios de 0,4, 0,2 e 0,3, respetivamente.

## Análise às Turmas

1- A análise aos resultados de cada turma começa por apresentar as **médias total (que inclui as disciplinas de Português e de Matemática) e de cada uma das disciplinas**, calculadas em função do número total de alunos que obtiveram classificações em cada turma:

TURMA X	Av. Final 1P	Av. Intercalar 2P	Av. Final 2P
Total	3,6	3,8	3,8
Português	3,7	3,8	3,8
Matemática	3,6	3,7	3,8

2- A tabela anterior é acompanhada de um gráfico que demonstra a **evolução das médias de Português e Matemática da Turma**. Através deste gráfico identificam-se os desvios, positivos ou negativos, ao nível 3 (representado no gráfico pela linha vermelha) por ser este o nível a partir do qual se considera existir sucesso do processo ensino-aprendizagem.

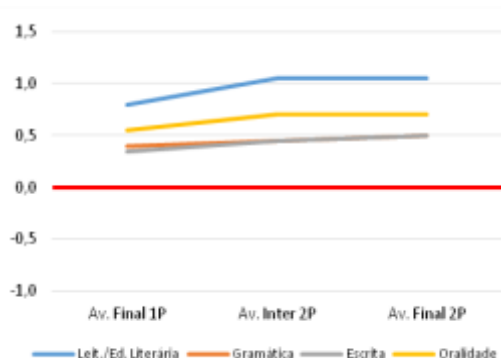


**Exemplo de leitura:**

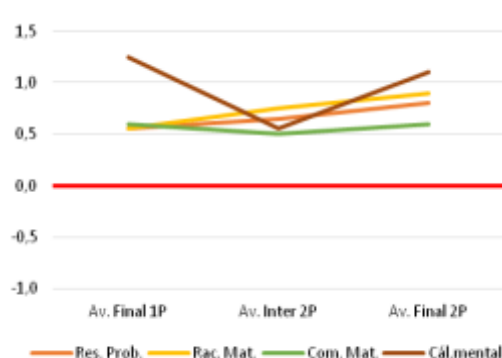
As médias total, de Português e de Matemática da Turma seguem a tendência do Agrupamento. Português obteve médias ligeiramente superiores nas duas primeiras avaliações, e Matemática evoluiu de forma mais evidente atingindo a mesma média da outra disciplina no final do 2º período (3,8).

3- Os gráficos seguintes seguem a mesma lógica aplicada aos **domínios de referência de Português e aos de Matemática**. Novamente, apresentam-se os desvios positivos ou negativos das médias da Turma em cada um dos domínios de referência ao nível 3 (representado pela linha vermelha) em cada uma das disciplinas.

**Português**



**Matemática**

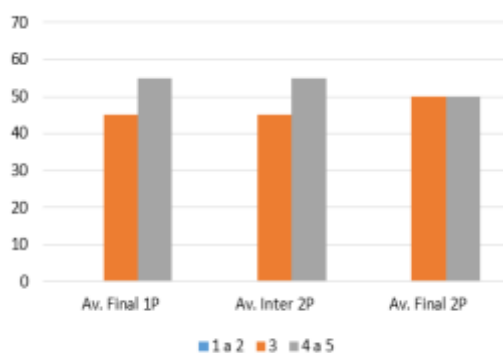


**Exemplo de leitura:**

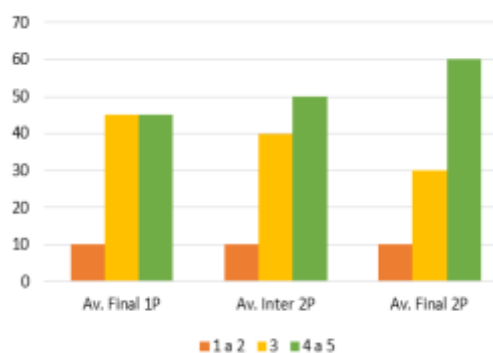
Na disciplina de Português destacam-se os domínios da *Gramática* e da *Oralidade* por apresentarem sempre médias próximas ou iguais ao nível 4. A turma terminou a avaliação do 2º período com todos os domínios mais próximos desse nível, havendo que manter esse desempenho nos domínios já referidos e potenciar a evolução positiva na *Leitura/educação literária* e na *Escrita*. As médias dos domínios da disciplina de Matemática desta turma foram sempre iguais ou superiores ao nível 3, por apresentarem desvios iguais ou bastante superiores a 0,5; destaca-se *Cálculo mental* que, apesar de uma diminuição acentuada na avaliação intercalar do 2º período, terminou o período com média de 4 a qual importa manter.

4- Os gráficos seguintes apresentam as **distribuições dos alunos da turma pelas classificações negativas (nível 1 e nível 2), classificações positivas médias (ou de nível 3) e classificações positivas superiores (nível 4 e nível 5) nas duas disciplinas**. As percentagens são sempre calculadas em função do número de alunos que obteve classificações em cada um dos momentos de avaliação analisados.

Português



Matemática

**Exemplo de leitura:**

Em Português não se registaram casos de alunos com classificações negativas. Até às avaliações intercalares do 2º período mais alunos obtiveram classificações superiores (nível 4 e 5) em relação à percentagem dos que chegaram ao nível 3, registando-se a igualdade de percentagens no final do período. Em Matemática, as percentagens de alunos com nível 3 diminuíram e as de nível superior aumentaram de forma constante, terminando o período com 30% e 60%, pela ordem. De notar os 10% de alunos que a turma manteve com níveis negativos.

5- A tabela incluída nas análises dos resultados de cada turma permite analisar o **progresso individual dos alunos através das médias totais (que incluem Português e Matemática) e dos rácios das disciplinas de Português e de Matemática** de cada um dos momentos de avaliação em análise. As médias e os rácios são calculados através das seguintes fórmulas:

$$\text{Média Aluno} = (\text{Class.Global\_Port} + \text{Class.Global\_Mat})$$

$$\text{Rácio de PORT} = \text{CF\_PORT} / \text{Média Aluno}$$

$$\text{Rácio de MAT} = \text{CF\_MAT} / \text{Média Aluno}$$

Alunos	Avaliação Final 1P			Avaliação Intercalar 2P			Avaliação Final 2P		
	Média total	Rácio Port	Rácio Mat	Média total	Rácio Port	Rácio Mat	Média total	Rácio Port	Rácio Mat
<b>Aluno 1</b>	<b>3,0</b>	1,0	1,0	<b>3,0</b>	1,0	1,0	<b>3,0</b>	1,0	1,0
<b>Aluno 2</b>	<b>3,5</b>	1,1	0,9	<b>3,5</b>	1,1	0,9	<b>3,0</b>	1,0	1,0
<b>Aluno 3</b>	<b>3,0</b>	1,0	1,0	<b>3,0</b>	1,0	1,0	<b>3,5</b>	0,9	1,1
<b>Aluno 4</b>	<b>4,0</b>	1,0	1,0	<b>5,0</b>	1,0	1,0	<b>5,0</b>	1,0	1,0

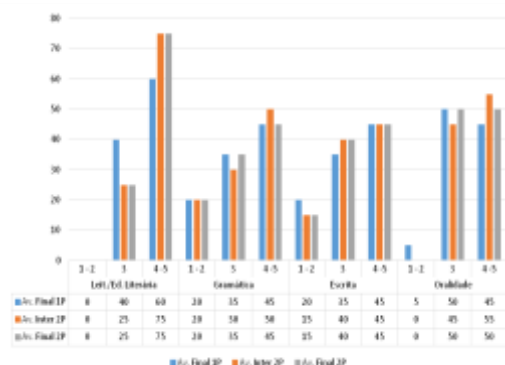
#### Exemplo de leitura:

Analisando os resultados por aluno, verifica-se que a melhoria acentuada da disciplina de Matemática fez diminuir o número de casos com rácios inferiores a 1 nessa disciplina. É importante notar que o número de rácios inferiores a 1 em Português aumentou nas avaliações do 2º período.

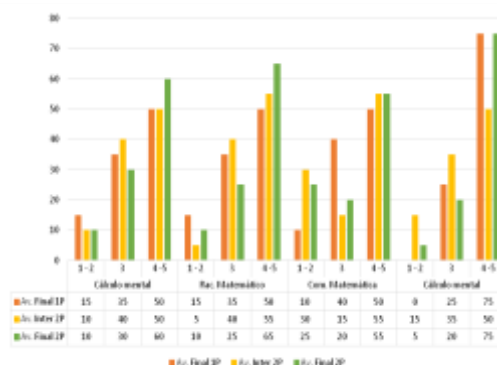
6- Os últimos gráficos permitem analisar a **distribuição das percentagens de alunos com classificações negativas (1-2), positivas médias (3) e positivas superiores (4-5) por domínios de referência** em cada uma das disciplinas.



### Português



### Matemática



### Exemplo de leitura:

A distribuição dos alunos por classificações nos domínios de referência de Português revela que geralmente há mais alunos a obter classificações superiores (níveis 4-5) em todas as avaliações e domínios, apesar de haver uma aproximação às percentagens de alunos com nível 3 na *Escrita* e na *Oralidade*. De notar que deve ser dada particular atenção às percentagens das classificações negativas, iguais ou próximas a 20%, nos domínios da *Gramática* e da *Escrita*. O cenário é semelhante em Matemática, com maiores percentagens de alunos a obter classificações superiores em todas as avaliações, sobretudo, no final do 2º período. Importa trabalhar junto dos alunos que ainda apresentam classificações negativas em *Comunicação matemática*.



escxel

REDE DE ESCOLAS DE EXCELÊNCIA

MORADA:

Edifício ID, Avenida de Berna, 26C  
1069-061 Lisboa

TELEFONE:

217 908 300 · EXT 1488

WEBSITE:

[www.escxel.com](http://www.escxel.com)